

# SCHOOLGIDS 2021 - 2022



## Inleiding

In deze schoolgids vindt u belangrijke informatie voor ouders, leerlingen, docenten en andere belangstellenden. De informatie in deze gids verandert bijna niet. Daarom is deze gids een heel schooljaar geldig.

Nu, eind mei 2021, lijkt iedereen positief gestemd over het naderende einde van de corona-epidemie. We gaan er nu vanuit dat we het komend schooljaar weer alle lessen kunnen geven. Mocht daar om welke reden dan ook verandering in komen, dan worden ouders, leerlingen en medewerkers door het bestuur van NUOVO Scholengroep per mail op de hoogte gesteld. Deze brieven worden ook op de website van de school geplaatst.

We zullen dit schooljaar nog de gevolgen ondervinden van het Coronavirus. Concreet betekent dit dat we als school de RIVM-maatregelen en -adviezen nauwgezet blijven volgen én opvolgen. Zo zorgen we ervoor dat we een gezonde en veilige (leer)omgeving bieden aan onze leerlingen, medewerkers, ouders/verzorgers en andere bezoekers aan de school. Tegelijkertijd laten we ons informeren en adviseren door de onderwijssector en volgen we de regelgeving vanuit het Ministerie van OCW omtrent de coronasituatie. Door mogelijke ontwikkelingen rondom het virus dan wel regelgeving, zou het zo kunnen zijn dat informatie in de schoolgids op een bepaald moment niet actueel meer is.

Informatie is belangrijk voor leerlingen, ouders en docenten. Als we goed op de hoogte zijn, kunnen we beter met elkaar samenwerken. Ik hoop dat deze schoolgids daaraan bijdraagt. Hebt u ideeën om de gids te verbeteren? Mail deze naar [info@ithaka-isk.nl](mailto:info@ithaka-isk.nl) t.a.v. Directie. We houden er dan rekening mee als we de schoolgids bijwerken.

Douwe Brouwer  
Directeur Ithaka Internationale Schakelklassen

# Inhoudsopgave

<b>1. De school.....</b>	<b>4</b>
1.1 Een nieuw land, een nieuwe toekomst	4
1.2 Missie	4
1.3 Visie	5
1.4 Organisatiestructuur	5
1.5 Contact Ithaka	6
<b>2. Het onderwijs .....</b>	<b>7</b>
2.1 Aanmelding	7
2.2 Hoe lang kunnen de leerlingen op Ithaka blijven	8
2.3 Onderwijsdoelen	8
2.4 Leerwegen en uitstroomprofielen	9
2.5 De vakken	9
2.6 Burgerschap	11
2.7 Toetsen, rapporten en ouderavonden	12
2.8 De lessentabel	13
2.9 Waar gaan de leerlingen na Ithaka naar toe?	14
<b>3. Begeleiding en ondersteuning .....</b>	<b>16</b>
3.1 Ouders doen mee	16
3.2 Planning activiteiten voor ouders	18
3.3 Mentoraat	18
3.4 Extra ondersteuning	18
<b>4. Afspraken en regels.....</b>	<b>21</b>
4.1 Omgangs- en integriteitscode	21
4.2 Sfeer en veiligheid	21
4.3 Regels omtrent roken, alcohol en drugs	23
4.3 Beschadiging en vermissing	23
4.4 Wettelijke aansprakelijkheid	23
4.5 Collectieve aansprakelijkheids- en reisverzekering	24
4.6 Publicatie van foto's en video's	24
<b>5. Praktische zaken .....</b>	<b>25</b>
5.1 Lestijden en pauzes	25
5.2 Schoolvakanties 2021-2022	25
5.3 Ziekte, te laat komen en verzuim	26
5.4 Verlof	26
5.5 Boeken, laptop en lesmateriaal	26
5.6 Schoolpas, kluisje en fietsenstalling	27

<b>6. Extra activiteiten.....</b>	<b>28</b>
<b>7. Meedoen.....</b>	<b>30</b>
7.1 Medezeggenschap	30
7.2 Leerlingen doen mee	30
<b>8. Kosten.....</b>	<b>31</b>
8.1 Wat moeten leerlingen zelf aanschaffen?	31
8.2 Schoolkosten	31
8.3 Beleid rond sponsoring	32
<b>9. Kwaliteit.....</b>	<b>33</b>
9.1 Kwaliteitszorg	33
9.2 Onderwijsinspectie	33
9.3 Tevredenheidsonderzoeken	33
9.4 Omgaan met klachten	34

# 1. De school

## 1.1 Een nieuw land, een nieuwe toekomst

Landverhuizers zijn er altijd geweest. Sommigen vluchtten voor gevaar, anderen kwamen voor werk of een betere toekomst voor henzelf en hun kinderen. En weer anderen voor de liefde. Jongeren kiezen bijna nooit zelf voor zo'n ingrijpende stap; die keuze wordt voor ze gemaakt. Ze laten veel vertrouwds los: familie, vrienden, gewoonten, klimaat. Maar van hen wordt wel verwacht dat ze hier in Nederland de draad snel oppakken om hun toekomst vorm te geven en een bijdrage te leveren aan onze maatschappij.

Ithaka is de school die hen de eerste ondersteuning biedt, maar niet langer dan noodzakelijk. Leerlingen leren vooral de Nederlandse taal, maar krijgen ook les in andere vakken die zij nodig hebben voor hun verdere studie.



## 1.2 Missie

Ithaka is een van de vijftien openbare scholen voor voortgezet onderwijs die onder het bestuur NUOVO valt. Ithaka is voor leerlingen die geen of weinig Nederlands spreken en die zich voorbereiden op een toekomst waarin het gebruik van de Nederlandse taal een belangrijke rol speelt. Ithaka geeft volledig dagonderwijs en heeft een regionale functie. De voornaamste taak is het doorschakelen van de anderstalige leerlingen naar het Nederlandstalige onderwijs.

**Onze missie is leerlingen te begeleiden in hun groei naar een volwassen bestaan.**

Een volwassen bestaan kenmerkt zich onder meer doordat:

- ✓ Iemand zichzelf ervaart als een actor, dat wil zeggen als iemand die iets betekent voor zijn omgeving en daarop met zijn unieke mogelijkheden invloed kan uitoefenen.
- ✓ Iemand zich verbonden voelt met zijn kleine en met zijn grote omgeving.
- ✓ Iemand verantwoordelijkheid ervaart voor zijn kleine en grote omgeving.
- ✓ Iemand in deze context het onderscheid kan maken tussen wat gewenst en/of wenselijk is.

Ithaka streeft ernaar om de drie pedagogische functies van onderwijs zo volledig mogelijk te realiseren: kwalificatie, socialisatie en persoonsvorming.

Ithaka voelt zich daarom verantwoordelijk voor een pedagogisch klimaat of een schoolethos dat:

- motiveert tot leren;
- cultuur en samenleving vertrouwd maakt en;
- iedere leerling zichzelf laat herkennen als unieke mogelijkheid, als volwaardig en gewaardeerd, als verbonden en als verantwoordelijk.

Het proces van leren en ontwikkeling dat hier wordt verondersteld is een interactief proces, waarin jongeren en volwassenen in wisselende mate samen verantwoordelijk zijn.

### 1.3 Visie

NUOVO-scholen gaan uit van de volgende waarden:

- Zelfleidend
- Genieten
- Lef
- Moreel
- Verbinden

Drie van deze waarden lichten we voor Ithaka er graag even uit:

#### Lef

Ithaka wil alle leerlingen het vervolgonderwijs laten volgen, waar ze zich optimaal kunnen ontplooiën. Dat betekent dat we niet accepteren dat een leerling wordt afgewezen omdat hij een entree-toets niet goed heeft gemaakt of omdat een opleiding 'vol' zit terwijl dat de enige passende opleiding in de omgeving is. Daarom streeft Ithaka ernaar om met alle vervolgscholen afspraken te maken dat de overstap plaats vindt op basis van beoordeling van een leerlingportfolio.

#### Moreel

We laden deze waarde pedagogisch. Deze waarde leverde de meeste gespreksstof op, wellicht omdat niet alle betrokkenen dezelfde associaties hadden bij het begrip moreel. Er was erkenning dat het ons in de dagelijkse praktijk gemakkelijk overkomt dat we het morele aspect in onze beslissingen uit het oog verliezen omdat er ook eigenbelang in het spel is of het belang van de organiseerbaarheid van het onderwijs tegenover het belang van ouder of leerling. Wij streven ernaar te allen tijde het belang van de leerling en ouder op z'n minst op z'n waarde te schatten en niet te benaderen vanuit een gevoel van beter weten of superioriteit. We beseffen dat we elkaar hard nodig hebben om op het rechte pad te blijven, maar weten nog niet hoe dit vorm krijgt.

We zien ook een tweede waarde in het begrip moreel: die van de wielrenner, die zo'n drive heeft, dat hij niet opgeeft.

In ons pedagogisch handelen worden beide opvattingen herkenbaar. De eerste vraagt van ons onderscheid te maken tussen wat gewenst is en wat wenselijk is, de tweede doet een beroep op ons om van leerlingen en ouders actorschap te vragen. It's My Child verwoordt dit principe in het dagelijks handelen naar ouders. De invoering van de OpMaat-Uren en de Leren 2-methodiek, die in elke les herkenbaar wordt, doet de leerling ervaren welke verantwoordelijkheid hij ervaart voor zijn kleine en grote omgeving.

#### Zelfleidend

De leerling ervaart zichzelf als actor. Maar dat is hij niet slechts ten behoeve van zichzelf. In verbinding met de ander en de anderen leert hij verantwoordelijkheid nemen voor zijn directe omgeving, maar is hij ook bewust wat hij wil betekenen in een grotere omgeving. In een snel veranderende wereld zal hij stevig in zijn schoenen moeten staan om uitdagingen als technologische vernieuwing en duurzaamheid het hoofd te bieden.

### 1.4 Organisatiestructuur

Ithaka is een school, die dan weer groot is en dan weer klein. De school beweegt mee op de golven van de immigratie. Op dit moment (juni 2020) heeft de school zo'n 425 leerlingen en zo'n 62 medewerkers. De school past zich qua organisatie steeds aan het aantal leerlingen en hun leerwensen aan. In schooljaar 2020/2021 heeft de school 2 Utrechtse locaties.

De school is georganiseerd in teams. De leerlingen krijgen op basis van de intake-testen een uitstroomprofiel en worden daarna in een groep geplaatst.



## Schoolleiding

De schoolleiding bestaat uit de heer Douwe Brouwer en de teamleiders de heer Allal Eddeane en de heer Gerben Houwer. Per team is er een vaste groep van docenten. Zij zijn verantwoordelijk voor het onderwijs en de begeleiding van leerlingen.

## Schoolbestuur

Ithaka maakt deel uit van NUOVO Scholengroep, de stichting voor openbaar voortgezet onderwijs in de stad Utrecht. De NUOVO Scholengroep verzorgt en bevordert het openbaar voortgezet onderwijs in de gemeente Utrecht en omgeving. Meer weten? Kijk op [www.nuovo.eu](http://www.nuovo.eu)

### Raad van Toezicht NUOVO

Voorzitter: mevrouw A. van Beek  
Adres: Postbus 1415, 3500 BK, Utrecht

### College van Bestuur NUOVO

Voorzitter: de heer L. de Wit  
Lid: mevrouw M. van der Voort  
Adres: Orteliuslaan 871, 3528 BE, Utrecht  
Postadres: Postbus 1415, 3500 BK Utrecht

## Midden in de maatschappij

Ithaka is een voorziening voor alle leerlingen van 12 tot 18 jaar uit de gemeenten Utrecht, Woerden, Stichtse Vecht, Houten, Nieuwegein, De Ronde Venen, Wijk bij Duurstede, Lopik, Vianen, Zeist, Montfoort, Utrechtse Heuvelrug, De Bilt/Bilthoven, Bunnik, Vianen, IJsselstein en Oudewater. We werken daarom samen met alle scholen voor voortgezet onderwijs en ROC 's in deze regio. Daarnaast werken we samen met organisaties die in speciale behoeften van onze leerlingen kunnen voorzien. Dat kunnen organisaties zijn op het gebied van gezondheidszorg, cultuur, onderwijs, toeleiding naar werk.

## Opleidingsschool

Ithaka wil een lerende organisatie zijn. Daarom zijn we een academische opleidingsschool. Elk jaar komen er studenten stage bij ons lopen of zelfs een groot deel van hun opleiding bij ons doen.

## 1.5 Contact Ithaka

Telefoonnummer : 030-2634634  
Email : [info@ithaka-isk.nl](mailto:info@ithaka-isk.nl)  
Website : [www.ithaka-isk.nl](http://www.ithaka-isk.nl)

### Locatie La Bohèmedreef



La Bohèmedreef 7  
3561 KW Utrecht

### Locatie Stroyenborchdreef



Stroyenborchdreef 2  
3562 GN Utrecht

## 2. Het onderwijs



### 2.1 Aanmelding

Gedurende het hele jaar kunnen leerlingen worden aangemeld. Er zijn in principe geen wachtlijsten. Leerlingen die zich na half mei aanmelden worden soms niet direct meer geplaatst. Ze moeten dan wachten tot na de grote schoolvakantie. Ithaka neemt geen 18+ leerlingen aan. Als een leerling gedurende het traject 18 wordt dan mag hij/zij het traject wel afmaken.

#### Inschrijving en intake

Op dit moment geldt voor de intake van nieuwe leerlingen een bij corona-maatregelen passende aanpak. Kijk op de website hoe wij omgaan met de huidige situatie.

<https://www.ithaka-isk.nl/aanmelden>

De inschrijving van nieuwe leerlingen vindt elke maandag om 12.30 uur plaats, met uitzondering van vakanties, feestdagen, studiedagen, etc. Deze uitzonderingen zijn te vinden op de website. De nieuwe leerlingen kunnen zich op maandag bij de receptie op de La Bohèmedreef 7 te Utrecht melden. Er wordt tot circa 16.00 uur ingeschreven en getest. Op de aansluitende woensdag worden intelligentietesten afgenomen van 08.45 uur tot circa 12.00 uur. Wanneer alle documenten en testresultaten in orde zijn, wordt de leerling in een passende klas geplaatst.

Het doel van de intake is om een prognose te stellen over de verwachte benodigde tijd die de leerling nodig heeft om door te stromen naar een vervolgschool. Ook stellen we een prognose op voor het verwachte uitstroomprofiel en leerjaar waarnaar de leerling door kan stromen.

#### Wat is er nodig voor inschrijving?

De ouders/verzorgers/voogd komen samen met de leerling naar de inschrijving.

Wanneer een leerling geen Nederlands spreekt verwachten we dat er iemand bij is die kan vertalen of informatie kan geven over de leerling. Voor een snelle plaatsing is het handig om diverse papieren mee te nemen. De papieren die u meeneemt naar de inschrijving zijn:

1. een verblijfsvergunning
2. een identiteitskaart of paspoort van de leerling en van de ouders (indien mogelijk)
3. een pasje van de zorgverzekeraar
4. een uitgebreid uittreksel uit het bevolkingsregister (GBA) met daarop datum vestiging in Nederland en geregistreerde nationaliteit(en)
5. het voorblad van het IND-formulier
6. de naam en het telefoonnummer van de huisarts
7. BSN d.m.v. een schriftelijk bewijs met officiële status
8. rapporten of certificaten van vorige scholen.
9. inentingsboekje



## Plaatsing

Na de intake bepaalt de plaatsingscommissie in welke klas de leerling komt. De leerling en/of ouders/verzorgers krijgen van deze beslissing schriftelijk bericht. Afhankelijk van het moment van inschrijving wordt de leerling binnen 2 tot 7 weken geplaatst.

## Meer informatie

Nadere informatie over de inschrijving en bijbehorende zaken kan worden verkregen bij Cecile Ogink, Joska Ottjes en Marije van Weelderen via [intake@ithaka-isk.nl](mailto:intake@ithaka-isk.nl).

## 2.2 Hoe lang kunnen de leerlingen op Ithaka blijven

De duur van het verblijf op Ithaka varieert van 1 tot 3 jaar. Voor elke leerling wordt apart bekeken hoe lang de leerweg moet zijn om te kunnen slagen in het vervolgonderwijs. Daarbij wordt gekeken naar:

- het aantal jaren onderwijs in het land van herkomst;
- de leeftijd;
- het leertempo;
- de intelligentie;
- eerdere onderwijservaring in Nederland.

Leerlingen met een goede vooropleiding die al wat Nederlands spreken kunnen in een enkel geval binnen een half jaar naar een andere school en leerlingen die nog nooit naar school gegaan zijn doen er vaak 3 jaar over.

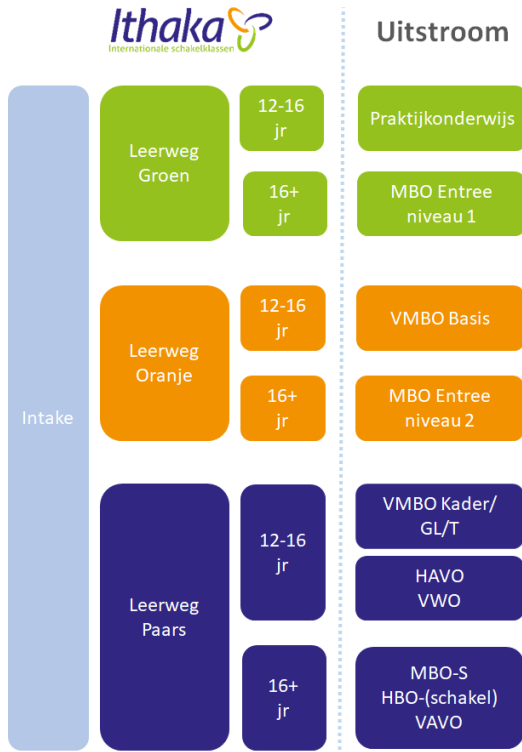
## 2.3 Onderwijsdoelen

Ons onderwijs richt zich grotendeels op vaardigheden welke nodig zijn om op een vervolgschool te kunnen starten. Wat je nodig hebt, hangt natuurlijk af van wat je al kan. Maar aan een paar zaken besteden we in ieder geval aandacht:

- alledaagse taal en speciaal taalgebruik; de schooltaal en de vaktaal behorend bij ieder vak;
- het zelfstandig leren en werken;
- een prettige samenwerkingspartner zijn voor anderen;
- plannen en organiseren, je goed kunnen presenteren, informatie kunnen zoeken en verwerken;
- sociale vaardigheden en omgangsvormen, waarin respect voor elkaars leef- en denkwijze centraal staat;
- hoe het is om in Nederland op een school te zitten, hoe gedraag je je op school en wat er van je wordt verwacht;
- hoe het is om in Nederland te wonen, welke regels zijn er, wat zijn de omgangsvormen en welke keuzes zijn er te maken.

## 2.4 Leerwegen en uitstroomprofielen

Op Ithaka onderscheiden we 3 leerwegen naar 7 uitstroomprofielen. Er zijn groepen voor analfabete leerlingen; zij stromen doorgaans na 1 jaar door in een van de hieronder genoemde profielen. Leerlingen die de groene en oranje leerweg volgen, zitten in een groep van zo'n 16 tot 20 leerlingen. Leerlingen die de blauwe leerweg volgen, zitten in groepen tot maximaal 28 leerlingen.



Afbeelding: Leerwegen en uitstroomprofielen Ithaka ISK

## 2.5 De vakken

### Nederlands als Tweede taal (NT2)

De leerlingen leren de Nederlandse taal verstaan, lezen, schrijven en spreken.

### Reken- en wiskundelessen

De leerlingen gaan verder waar ze in hun eigen land gebleven waren. Ieder op zijn eigen niveau. De leerlingen leren hoe in Nederland het vak wiskunde en rekenen gegeven worden: met veel nadruk op het gebruik van die vakken in de dagelijkse praktijk, gericht op het vinden van creatieve oplossingen en niet op het leren van trucs.

### Creatieve vorming

De creatieve kant van de leerlingen wordt hier ontwikkeld. In Nederland is de ontwikkeling van creatieve vaardigheden heel belangrijk. Zo verwachten werkgevers bijvoorbeeld van hun medewerkers dat ze creatief kunnen inspelen op vragen die zich voordoen. Daarnaast levert creatieve vorming een bijdrage aan de verhoging van de kwaliteit van een ieders leven.

### Sportlessen

Hierbij gaat het vooral om het samen spelen en werken, emotiebeheersing, het leren omgaan met elkaar, te leren winnen en verliezen. En natuurlijk is het belangrijk voor de leerlingen om veel en goed te leren bewegen. De sportlessen helpen leerlingen ook om een keuze te maken voor een sport in de

vrije tijd. Sport zien we als een extra middel om aansluiting te vinden bij de rest van Nederland. Tijdens de sportlessen houden we rekening met de kledingvoorschriften van verschillende religies. Leerlingen moeten hun kleding wel zo dragen dat er geen gevaar voor de veiligheid ontstaat.

### Drama

Tijdens dit vak wordt de creativiteit verder ontwikkeld. Het biedt daarnaast een mogelijkheid om je uit te drukken in een periode dat je nog weinig taal tot je beschikking hebt. Belangrijk is ook dat je de zogenaamde emo-taal begrijpt. Niet alleen de inhoud van een boodschap, maar ook de emotionele lading daarvan.

### Engels

In Nederland is Engels voor de meeste mensen de tweede taal. Bovendien is Engels een wereldtaal. Daarom zijn leerlingen in Nederland verplicht om ook Engels te leren. In de meeste klassen op Ithaka beginnen we daar vast mee om leerlingen beter voorbereid naar het vervolgonderwijs te laten gaan.

### Kennis der Natuur

In veel landen hebben de leerlingen het vak “science” gevolgd. Dat is een verzamelnaam voor vakken als natuurkunde, biologie en scheikunde. In deze lessen wordt ook de manier van denken en werken, die bij deze vakken centraal staat, aangeleerd.

### Wereldoriëntatie

Bij wereldoriëntatie staan zowel aardrijkskunde als de Nederlandse geschiedenis centraal. Voor de oudere leerlingen zal de invulling meer gericht zijn op “Burgerschap”.

### Zwemmen

Nederland is een waterland. Alle kinderen in Nederland leren daarom zwemmen. Daar krijgen ze zelfs een of meer diploma’s voor. De leerlingen op Ithaka kunnen leren zwemmen en een zwemdiploma halen. Dat gebeurt onder schooltijd. Zwemmen is een verplicht vak.

### Mentoruren

Leerlingen tot 15 jaar starten elke dag met een les van hun mentor. Oudere leerlingen starten op maandag met hun mentoruur en sluiten de week er ook mee af. Tijdens het mentoruur is een belangrijk onderdeel de planning van de leeractiviteiten van die dag of die week.

### OpMaat-Uren

In de OpMaat-Uren kiest een leerling zelf wat hij/zij leert. Er is veel mogelijk:

- A. Huiswerk maken
- B. Portfolio-opdrachten of onderzoeksvragen uitwerken
- C. Workshop volgen
- D. Extra aandacht geven aan een specifiek vak
- E. Clubs
- F. Werken aan een door de leerling zelf vormgegeven klus of project

Deze OpMaat-Uren zijn er omdat we merkten dat:

- sommige leerlingen graag meer willen werken aan een bepaald vak, omdat ze dat nodig hebben op hun volgende school;
- sommige leerlingen graag willen werken aan een vak dat nu niet op het rooster staat, maar dat zij wel belangrijk en interessant vinden voor hun toekomst. Bijvoorbeeld programmeren, of fotografie.
- het voor alle leerlingen belangrijk is om zelfstandig te leren werken en zich verantwoordelijk te voelen voor hun ontwikkeling. Veel scholen – en dus ook de school na Ithaka – stellen hoge eisen aan zelfstandigheid en verantwoordelijkheid.

In het mentoruur wordt met elke leerling afgesproken aan welke zaken hij tijdens het Opmaat-uur werkt. Elke leerling heeft altijd minimaal vijf afgesproken opdrachten 'op zak'. Hij kan dat op vraag aan elke Opmaat-docent laten zien, ze zitten in zijn portfoliomap. De leerling kiest aan welke opdracht hij gaat werken. Hij kan bij een Opmaat-docent in de klas gaan zitten, waarvan hij verwacht dat die hem kan helpen als zich problemen voordoen, of een plekje op de gang van zijn etage zoeken.

Leerlingen kunnen ook clubs vormen. Een muziekclub, een kunstclub, een programmeerclub, een filosofieclub, etc. Ze maken dan een plan, waarin in ieder geval beschreven staat hoe vaak en waar ze bijeenkomen, welke activiteit(en) ze ondernemen, wat ze daarvan presenteren, welke ondersteuning ze nodig hebben.

### Ontwikkelgesprekken

Drie keer per jaar bespreek je tijdens een ontwikkelgesprek met twee personen hoe ver je gevorderd bent. Je laat zien waar je aan gewerkt hebt, welk eisen er aan je zijn gesteld en wat jouw nieuwe doelen zijn.

### Extra activiteiten

Gedurende het schooljaar zijn er extra activiteiten die de ontwikkeling ondersteunen. Op het programma staan onder andere: sportdagen, "lentekriebels" met voorlichtingen van JOU, Pretty Woman en het COC, voorleeswedstijden, theatervoorstellingen van "de Dansers", "de Assembly", training mediawijsheid, de leesweek, krachtles, het filmfestival, sollicitatietraining van JINC. In hoofdstuk 6 is meer te lezen over de extra activiteiten.

## 2.6 Burgerschap

Alle Nederlandse scholen besteden op hun manier aandacht aan burgerschap. Dat is logisch, want de leerlingen van nu, bepalen straks hoe de maatschappij eruitziet.

Het is dus van belang dat je je als een goede burger leert gedragen. Voor Ithaka-leerlingen betekent dat nogal wat. Het is belangrijk dat zij weten hoe onze maatschappij georganiseerd is, hoe democratie werkt, welke rechten en plichten er zijn. En ook wat Nederlandse normen en waarden zijn. Ze mogen er best hun eigen gedachten en meningen op na houden, maar er zijn grenzen: discriminatie van homoseksuelen is bijvoorbeeld absoluut niet toegestaan.

Soms vraagt dit van een leerling dat hij zijn gedrag flink zal moeten aanpassen. Allerlei zaken, die hij altijd normaal heeft gevonden, kunnen hier heel andere reacties oproepen. Voorbeelden genoeg: hoe je omgaat met leeftijdsgenoten van het andere geslacht, hoe je je weerbaar opstelt, hoe je je kleedt. Kortom, hoe je omgaat met verschillen.

Burgerschap is niet alleen doen wat er van je verwacht wordt, er hoort ook bij dat je je afvraagt wat jouw bijdrage aan de maatschappij is. Hoe je helpt de maatschappij beter te maken. Dan kan je denken aan zaken als het milieu, vrijwilligerswerk, goede doelen. En het is hoe dan ook belangrijk dat je

meedenkt over de toekomst. Want de leerlingen van nu komen terecht in een wereld, die vanaf nu wordt vormgegeven.

Sommige onderwijsactiviteiten dragen direct bij aan burgerschapsdoelen: assertiviteitstraining, seksuele vorming, inspraakactiviteiten, opdrachten bij OpMaat-Uren, beroeporiëntatie, etc. Vaak wordt er ook impliciet aan burgerschap gewerkt. Tijdens taallessen worden maatschappelijke thema's aan de orde gesteld, bij biologie is er bijvoorbeeld aandacht voor milieubeheer.

Maar misschien is het allerbelangrijkste nog wel hoe in de dagelijkse gang van zaken de medewerkers laten zien hoe zij zich als rolmodel gedragen. Hoe ze conflicten oppakken, zorg dragen voor (sociale) veiligheid, oog voor de ander hebben en democratische waarden uitdragen. Zij zullen dit regelmatig met leerlingen bespreken.

## 2.7 Toetsen, rapporten en ouderavonden

### Toetsing

Zodra een leerling op school komt, wordt hij of zij geplaatst in een groep die het beste aansluit bij zijn of haar mogelijkheden. De docenten houden in de gaten of een leerling zich ontwikkelt volgens de verwachtingen. Bij twijfel gedurende het traject wordt de leerling opnieuw besproken in de plaatsingscommissie en kan besloten worden tot plaatsing in een andere groep.

Ook zijn er tijdens het schooljaar twee toetsmomenten, vaak in december en in mei. Dan worden alle groepen weer opnieuw bekeken en ingedeeld. Dat kan betekenen dat een of meerdere leerlingen van groep veranderen. We houden daarbij steeds rekening met de leeftijd en het leertempo van de individuele leerling. In een enkel geval komt het voor dat een leerling van profiel moet veranderen. Dit gebeurt wanneer een leerling zich anders ontwikkelt dan verwacht en andere uitstroommogelijkheden blijkt te hebben.

Bij een wijziging van groep (en mentor) en/of profiel brengen wij de ouders of verzorgers en leerlingen op de hoogte.

In het tweede jaar wordt het portfolio steeds belangrijker. Met veel opleidingen zijn afspraken gemaakt dat leerlingen toegelaten worden tot een vervolgopleiding op basis van hun portfolio en een gesprek daarover.

### Ouderavond en rapport

Op Ithaka is het schooljaar ingedeeld in 3 periodes. De leerlingen krijgen drie keer per jaar een rapport. In het rapport is te zien hoever de leerlingen zijn in hun traject naar de volgende school.

Voor het bespreken van de rapporten worden de ouders/verzorgers 3 keer per jaar met hun kind uitgenodigd voor 10-minuten gesprekken. De gesprekken worden gevoerd met de mentor, maar ook de vakdocenten zijn voor afspraken beschikbaar. Op de schriftelijke uitnodiging voor deze gesprekken kan een voorkeurtijd worden aangegeven en eventueel de naam van een vakdocent. We proberen met die voorkeurtijd zoveel mogelijk rekening te houden, maar we kunnen niet garanderen dat deze tijd ook werkelijk wordt aangehouden. In een tweede brief wordt dan de definitieve tijd vermeld. De rapporten worden tijdens de 10-minuten gesprekken uitgereikt.

## 2.8 De lessentabel

In de lessentabel die leerlingen volgen, wordt rekening gehouden met:

- de onderwijsachtergrond die de leerlingen hebben;
- de vakken die de leerlingen nodig hebben in hun vervolgopleiding;
- instroom verwijst naar het eerste, uitstroom naar het tweede jaar.

De lessentabellen worden op basis van de leerlingprofielen opgesteld. De lessentabellen zijn dan ook onder voorbehoud en kunnen iets afwijken van het lesrooster daar er soms groepen samengevoegd worden. Een overzicht van de lessentabellen vindt u vanaf de volgende pagina.

### Lessentabel V-klassen

V- instroom	Periode	Nederlands (ne)	Wiskunde (wi)	Creatieve vorming (cv)	Lichamelijke opvoeding (lo)	Zwemmen (zw)	Drama (dr)	Mentoruren (mn)	Engels (en)	Kennis der Natuur (kn)	Wereldoriëntatie (wo)	OpMaat-Uren (OMU)	
	1	11	6	4	4	0	2	5	0	0	0	0	32
	2	10	5	4	4	0	2	5	0	0	0	2	32
	3	10	5	4	4	0	2	3	0	1	1	2	32

	Periode	ne	wi	cv	lo	zw	dr	mn	en	kn	wo	OMU	
V- Uitstroom	1	7	4	2	2	2	0	3	2	1	1	8	32
	2	7	4	2	2	2	0	3	2	1	1	8	32
	3	7	4	2	2	2	0	3	2	1	1	8	32

### Vervolg Lessentabel V-klassen

PRO- Uitstroom*	Periode	ne	wi	te <sup>1</sup>	lo	zw	prk <sup>2</sup>	mn	en	kn	wo	OMU	
	1	6	4	2	2	2	8	5	1	1	1	0	32
	2	6	4	2	2	2	8	3	1	1	1	2	32
	3	6	4	2	2	2	8	3	1	1	1	2	32

\*PRO-Uit met POUWER-college; alleen indien voldoende kinderen

<sup>1</sup> te = techniek ; <sup>2</sup> prk = praktijk



## Lessentabellen R-klassen

R- instroom	Periode	ne	wi	cv	lo	zw	dr	mn	en	kn	wo	OMU	
	1	14	6	4	4	0	2	2	0	0	0	0	32
	2	12	4	2	4	0	2	2	0	2	2	2	32
	3	12	4	2	4	0	0	2	0	2	2	4	32

R- uitstroom	Periode	ne	wi	cv	lo	zw	dr	mn	en	kn	wo	OMU	
	1	9	3	2	2	2	0	2	1	1	2	8	32
	2	9	3	2	2	2	0	2	1	1	2	8	32
	3	9	3	2	2	2	0	2	1	1	2	8	32

## Lessentabel Alfa-klassen

Alfa	Periode	Nederlands	Wiskunde	Creatieve vorming	Lichamelijke opvoeding	Zwemmen	Drama	Mentoruren	Engels	Kennis der Natuur	Wereldoriëntatie	Leren leren	
	1	13	4	4	4	0	0	5	0	0	0	2	32
	2	13	4	4	4	0	0	5	0	0	0	2	32
	3	13	4	4	4	0	0	5	0	0	0	2	32

### 2.9 Waar gaan de leerlingen na Ithaka naar toe?

De leerlingen van Ithaka gaan bijna allemaal naar een vorm van vervolgonderwijs die aansluit bij de individuele mogelijkheden. Zoals ook de namen van de profielen al aangeven zijn dit de vervolgotrajecten voor voortgezet onderwijs en de beroeps- en arbeidsgerichte opleidingen.

Leerlingen die in Utrecht wonen blijven meestal in de stad zelf naar school gaan. Voor leerlingen uit de regio is dat afhankelijk van de mogelijkheden die de vervolgscholen in de overige gemeenten bieden.

Veel leerlingen worden doorgeschakeld naar het voortgezet onderwijs (praktijkonderwijs, vmbo, havo, vwo) in de omgeving van hun woonplaats of naar het ROC Midden Nederland. Het ROC Midden Nederland biedt een aantal aangepaste leertrajecten voor onze leerlingen met veel tijd en aandacht voor NT2-onderwijs. Het verdient de voorkeur om leerlingen aan te melden bij scholen waar die ondersteuning gegeven wordt. Er zijn steeds meer scholen waar speciale trajecten in ontwikkeling zijn. Voor leerlingen met leer- en/of opvoedingsproblemen is er de mogelijkheid om in te stromen in het Speciaal Voortgezet Onderwijs. Er is een nauw samenwerkingsverband tussen Ithaka en deze scholen.

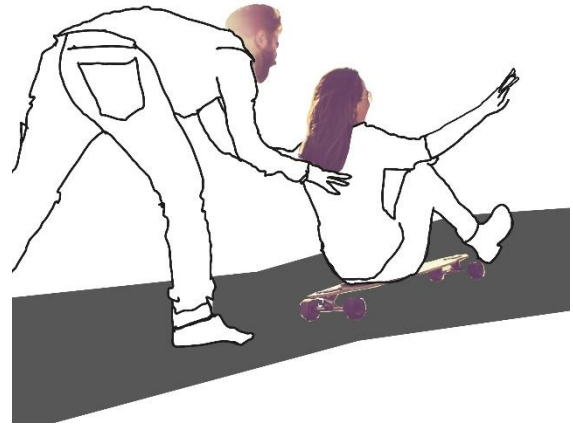
Enkele leerlingen gaan direct na het verlaten van Ithaka werken. We vinden dit niet altijd een geschikt vervolg op Ithaka, omdat leerlingen naar ons idee dan nog niet goed genoeg voorbereid zijn op de maatschappij. In dit geval nemen we contact op met het RMC van de gemeente om te overleggen wat de juiste vervolgstappen zijn.

De leerlingen die op Ithaka komen, hebben gezien hun leeftijd vaak een andere onderwijsgeschiedenis ten opzichte van leeftijdgenoten in het Nederlandse onderwijs. Onderwijsachtergrond en leeftijd zijn belangrijke factoren bij het bepalen van de mogelijke vervolgscholen. Ithaka doet er natuurlijk alles aan om zoveel mogelijk aan te sluiten bij de ontwikkelingsbehoefte en het persoonlijke potentieel en zo goed mogelijk aan te sluiten bij de vervolgschool. Soms zijn hiaten zo groot dat de mogelijkheden afwijken van wat ouders en leerlingen in eerste instantie verwachten.

## 3. Begeleiding en ondersteuning

### 3.1 Ouders doen mee

Vooropgesteld: wij beschouwen de ouders als de belangrijkste en meest constante factor in het leven van hun kind(eren). Zij zullen, ook meestal nog maar kort in Nederland, belangrijke beslissingen met en voor hun kinderen moeten nemen. De school wil hen daarbij ondersteunen, maar nooit de beslissing voor hen nemen. De school heeft wel een eigen verantwoordelijkheid, bijvoorbeeld als de veiligheid van leerlingen in het geding is. Wij zullen ook advies uitbrengen bij belangrijke gebeurtenissen zoals de keuze van vervolgonderwijs. We betrekken ouders bij verschillende onderwerpen die op school spelen. Daarom werkt de school samen met It's My Child. Bij It's My Child praten ouders over alle nieuwe dingen die zij in Nederland tegenkomen. Waar ze nieuwsgierig naar zijn en waar ze soms moeite mee hebben. Maar het is vooral meer dan praten: samen aanpakken. (zie ook pag. 17)



#### Samen praten over school

Voor de meeste leerlingen is het prettig als zij thuis kunnen vertellen hoe het op school gaat. Daarom is het belangrijk dat ouders/verzorgers de tijd nemen om naar de verhalen te luisteren en zich een voorstelling kunnen maken van de dagelijkse gang van zaken op school.

#### Huiswerk

Bij het maken van huiswerk is het belangrijk dat de leerling daarvoor de tijd en de rust krijgt thuis. Voor huiswerk is een computer/laptop met internetverbinding nodig. In sommige gevallen heeft de leerling geen eigen kamer, maar een rustig plekje in huis is altijd wel te vinden. Samen in de agenda kijken welk huiswerk er gemaakt moet worden, stimuleert de leerling om eraan te beginnen.

#### Aanwezigheid

Het is belangrijk dat ouders/verzorgers toezicht houden op hun kinderen en met ons proberen te voorkomen dat lessen gemist worden. Wanneer uw kind niet op school kan komen verwachten we van u dat u contact opneemt met school voor aanvang van de lessen.

Wanneer een kind ongeoorloofd afwezig is, zullen we hem/haar daarop aanspreken. Ook nemen we contact op met de ouders. We verwachten ook van u dat u uw kind indien nodig corrigeert. Wanneer u het vermoeden heeft dat uw kind spijbelt, dan verwachten we dat u de school daarover informeert. Bij aanhoudend verzuim kan leerplicht in actie komen.

#### Deel uw zorgen

Als u zich zorgen maakt over uw kind om welke reden dan ook, neemt u dan alstublieft contact op met de mentor. De school denkt graag met u mee.

## Ouderavonden

Wij vinden het heel belangrijk dat u op alle ouderavonden aanwezig bent. Als u geen of weinig Nederlands spreekt, vragen wij u om op de 10-minuten gesprekken een tolk mee te nemen. Als u niemand kent die voor u kan tolken, dan kunnen wij een tolk regelen. U moet dit minstens 14 dagen van tevoren opgeven. Wij kunnen echter niet garanderen dat dit altijd lukt.

## Voorlichtingsavond

Voor ouders/verzorgers van leerlingen, die aan het eind van het schooljaar de school gaan verlaten, is er in december of januari een voorlichtingsavond per mentorgroep over het onderwijs in Nederland en de manier waar wij de leerlingen daarop voorbereiden.

## Brieven

Regelmatig stuurt de school berichten of brieven via de mail, sms, WhatsApp of de post. Hierin staat informatie over de ouderavonden, activiteiten, vrije dagen etc. Op die brieven moet soms ook een antwoord komen van de ouders of verzorgers. Wij verwachten dat ouders/verzorgers die brieven lezen of laten lezen en dan zo snel mogelijk reageren. In bijzondere gevallen, bijvoorbeeld bij schorsing en verwijdering na wangedrag, worden brieven per post verstuurd.

## De mentor is uw eerste aanspreekpunt op school

Elke groep heeft twee mentoren. Ouders/verzorgers kunnen het beste contact opnemen met een van de mentoren als ze iets willen weten over de school, de schoolvorderingen, de aan- en afwezigheid van leerlingen, als er vragen zijn over iets wat op school is gebeurd of wanneer ze de school op de hoogte willen brengen van iets dat in het belang is van de leerling. Wie de mentoren zijn, is aan het begin van het schooljaar bekend.

## Contact met directie

Als ouders/verzorgers een gesprek willen met de directie of een teamleider, dan kan er telefonisch een afspraak gemaakt worden. Mocht er een probleem zijn met een docent, dan kan dat natuurlijk het beste eerst met die docent zelf worden opgenomen.

## It's My Child, voor en door ouders

Een aantal ouders van Ithaka merkten in 2017 dat zij en andere ouders met veel vragen zitten over hoe zij hun kind goed kunnen begeleiden rondom school. Daarom is in 2018 een stichting opgericht: It's my Child. Ouders bepreken met elkaar en ondernemen gezamenlijk acties om zichzelf en elkaar versterken en om hun kind(eren) nog beter te begeleiden.

Het gaat dan over onderwerpen die voor ouders belangrijk zijn. Bijvoorbeeld zorgen over het kind, vragen over onderwijs op Ithaka en wat gebeurt er na Ithaka.

Voor meer informatie, kijk op [www.itsmychild.nl](http://www.itsmychild.nl) of neem contact op met Soha Shat van It's My Child via [info@itsmychild.nl](mailto:info@itsmychild.nl).

## Overige vragen

Voor (algemene) vragen over het onderwijs kunt u terecht op telefoonnummer 0800-8051 (gratis), daarnaast kunt u gebruik maken van het e-mailadres, [info@owinsp.nl](mailto:info@owinsp.nl), en de website van de Rijksinspectie, [www.onderwijsinspectie.nl](http://www.onderwijsinspectie.nl).

### 3.2 Planning activiteiten voor ouders

De volgende activiteiten zijn gepland. Ouders/verzorgers krijgen een bericht met de exacte data.

Kennismakingsavond voor alle leerlingen en ouders	Eind september
Huisbezoek	Week van 11 oktober
1e 10-minutengesprek over de voortgang van de leerling	Begin december
Decanenavond voor leerlingen die Ithaka verlaten	December/januari
2e 10-minutengesprek over de voortgang van de leerling	April
3e 10-minutengesprek over de voortgang van de leerling	Begin juli

### 3.3 Mentoraat

De mentor is er verantwoordelijk voor dat de leerling goed wordt begeleid. Het gaat daarbij niet alleen om leerprestaties, maar ook of de leerling zich prettig voelt in de klas en op school. Als een bijzondere aanpak gewenst of noodzakelijk is, vermeldt de mentor dit in het handelingsplan. Voor de leerlingen is de mentor degene die hen helpt om problemen op te lossen.

De mentor bezoekt nieuwe leerlingen, indien daar aanleiding toe is, thuis om kennis te maken met het gezin en de woonsituatie.

De mentor heeft contact met de vakdocenten over de leerresultaten bij de andere vakken en ook over de werkhouding en het gedrag van de leerling. De mentor neemt contact op met de ouders bij absentie waarvan de reden onduidelijk is of bij problemen die om overleg vragen.

Voor de ouders/verzorgers is de mentor het eerste aanspreekpunt op school. Op rapportavonden bespreekt de mentor de ontwikkeling van de leerling met de ouders.

De mentor draagt er zorg voor dat er zo nu en dan een excursie wordt gemaakt met de klas. Of dat er een activiteit buiten de school plaatsvindt, zoals bijvoorbeeld schaatsen of een bezoek aan een museum. De mentoren organiseren ook informatieavonden voor ouders over de gang van zaken op Ithaka en over het vervolgonderwijs na Ithaka.

### 3.4 Extra ondersteuning

Naast mentoren zijn er op school specialisten op het gebied van leerlingbegeleiding, onder andere de schoolloopbaanbegeleider, de zorgcoördinator en de contactpersoon.

Wat doet de schoolloopbaanbegeleider (intake en decanaat)?

De schoolloopbaanbegeleider verzorgt het inschrijven en toetsen van de nieuwe leerlingen. De schoolloopbaanbegeleider is ook lid van de plaatsingscommissie die de leerlingen in de juiste klas plaatst. Ook als er vragen of twijfels zijn over juiste plaatsing gedurende het schooljaar, worden de schoolloopbaanbegeleiders geraadpleegd. Daarnaast ziet hij erop toe dat leerlingen zich goed voorbereiden op de overstap naar een andere school en dat zij daarbij goed begeleid worden.

#### Intake

Cecile Ogink, Joska Ottjes en Marije van Weelderen via [intake@ithaka-isk.nl](mailto:intake@ithaka-isk.nl)

#### Decanaat

R-klassen:

Petra Eijndhoven, [peijndhoven@ithaka-isk.nl](mailto:peijndhoven@ithaka-isk.nl)

Jip Hogenelst, [jhogenelst@ithaka-isk.nl](mailto:jhogenelst@ithaka-isk.nl)

V-klassen:

Marieke Vergoossen, [mvergoossen@ithaka-isk.nl](mailto:mvergoossen@ithaka-isk.nl)

Miranda Rijkers, [mrijkers@ithaka-isk.nl](mailto:mrijkers@ithaka-isk.nl)

### Wat doet de contactpersoon?

Soms is het lastig om aan de eigen mentor vertrouwelijk de eigen problemen te vertellen. Daarom is er op school een contactpersoon. Hij wil naar elk probleem luisteren en helpt je op weg. Hij kan (soms) advies geven hoe de problemen aangepakt kunnen worden.

Walter Smet, <mailto:wsmet@ithaka-isk.nl>

### Wat doet de remedial teacher?

Als een leerling leerproblemen heeft op een bepaald gebied, dan kan hij of zij extra begeleiding krijgen van de remedial teacher. Op Ithaka is er een remedial teacher voor NT2, voor rekenen en wiskunde, voor ruimtelijke oriëntatie en voor motoriek. Soms is die begeleiding individueel en soms groepsgewijs. De remedial teacher bespreekt met de mentor wat hij of zij van plan is, om de problemen of achterstanden aan te pakken en weg te werken. De mentor is dus altijd op de hoogte van het handelingsplan. Ook de vakdocenten worden betrokken in de begeleiding, want zij kunnen in de praktijk het beste zien wat de resultaten zijn van de extra hulp.

#### **RO/RT**

Saskia Langbroek, [slangbroek@ithaka-isk.nl](mailto:slangbroek@ithaka-isk.nl)

Hester Ramaer, [hramaer@ithaka-isk.nl](mailto:hramaer@ithaka-isk.nl)

#### **MRT**

Jip Hogenelst, [jhogenelst@ithaka-isk.nl](mailto:jhogenelst@ithaka-isk.nl)

### Wat doet de zorgcoördinator?

De zorgcoördinator adviseert inzake het beleid voor de leerlingenzorg en ziet toe op de uitvoering van dit beleid. De zorgcoördinator organiseert de externe contacten met de andere scholen van het samenwerkingsverband en andere instellingen betreffende leerlingenzorg.

De zorgcoördinator organiseert een keer in de twee weken een overleg tussen het zorgteam van Ithaka met de begeleider Passend Onderwijs, de JGZ-arts, het buurtteam en leerplicht. In dit overleg worden leerlingen die specifieke aandacht nodig hebben en onderwerpen die leven op school besproken. Het MT van Ithaka schuift hier één keer in de zes weken bij aan.

Thessa van Zanten, [tzanten@ithaka-isk.nl](mailto:tzanten@ithaka-isk.nl)

### Wat doet de orthopedagoog?

De orthopedagoog is gespecialiseerd in leer- en gedragsproblemen van kinderen.

De orthopedagoog is op afroep beschikbaar om in de klas docenten of leerlingen te observeren en geeft op basis van deze observatie adviezen voor het handelingsplan. Zij heeft zitting in het zorgteam. Ze ondersteunt ook docenten in het verwijzen van leerlingen naar het speciaal onderwijs.

Merel de Beer, [mbeer@ithaka-isk.nl](mailto:mbeer@ithaka-isk.nl)

Marlien Burgers, [mburgers@ithaka-isk.nl](mailto:mburgers@ithaka-isk.nl)



### Wat doet de buurtteammedewerker?

Leerlingen die thuis of op school problemen hebben kunnen altijd terecht bij hun mentor. Soms zijn de problemen erg groot en lukt het niet voldoende om er verandering in te brengen. In dat geval kan de mentor de leerling in contact brengen met de buurtteammedewerker. De buurtteammedewerker biedt professionele hulp aan de leerling zelf, maar ook aan het gezin (ouders, broertjes, zusjes) wanneer dat nodig is. Zowel gesprekken op school als in de thuissituatie zijn mogelijk. De buurtteammedewerker kan ook doorverwijzen naar aanvullende zorg zoals een behandelend psycholoog. Hij is onderdeel van het zorgteam van Ithaka en coacht docenten en mentoren in hun begeleidersrol.

Iris Limborgh, [i.limborgh@buurtteamsutrecht.nl](mailto:i.limborgh@buurtteamsutrecht.nl)

Nilton Moreira Da Silva, [NiltonMoreiraDaSilva@jeugd.buurtteamsutrecht.nl](mailto:NiltonMoreiraDaSilva@jeugd.buurtteamsutrecht.nl)

Bashar Dassouki, [BasharDassouki@jeugd.buurtteamsutrecht.nl](mailto:BasharDassouki@jeugd.buurtteamsutrecht.nl)

### Wat doet de JGZ-arts?

Aan Ithaka is een JGZ-arts (Jeugdgezondheid) verbonden.

De schoolarts kijkt of de leerling gezond is en mee kan doen met sport. Ook wordt gecontroleerd of de leerling vaccinaties heeft gehad. Als er bij de keuring medische problemen worden geconstateerd, dan zorgt de schoolarts dat de ouders/verzorgers en ook de huisarts op de hoogte worden gebracht. Ook ziet de JGZ-arts leerlingen op verzoek van de mentor, indien deze zich zorgen maakt. De JGZ-arts is twee dagen per week op school aanwezig.

Marieke Kersemaekers, [marieke.kersemaekers@utrecht.nl](mailto:marieke.kersemaekers@utrecht.nl)

### Wat doet de schoolverpleegkundige?

De schoolverpleegkundige gaat met de leerling in gesprek om inzicht te krijgen in de gezondheidssituatie en de gezondheidsgeschiedenis van de leerling. Dit wordt gedaan om de gezondheid, groei en de ontwikkeling van de leerling te kunnen volgen. Als er zorgen zijn kan de schoolverpleegkundige in gesprek gaan met de ouders of mentor. Een leerling kan ook zelf een afspraak maken bij de schoolverpleegkundige.

Hester Ubels, [h.ubels@utrecht.nl](mailto:h.ubels@utrecht.nl)

### Wat doet de leerplichtambtenaar?

Ithaka is een school voor voltijds onderwijs. Leerlingen moeten dus elke dag, elke les naar school. Als een leerling veel verzuimt, wordt een leerling aangemeld bij leerplicht.

De leerplichtambtenaar van de gemeente Utrecht bekijkt deze aanmeldingen zelf of verwijst naar andere gemeentes.

Puck Gras, [puck.gras@utrecht.nl](mailto:puck.gras@utrecht.nl)

### Wat doet de begeleider Passend Onderwijs?

De begeleider Passend Onderwijs vertegenwoordigt het Samenwerkingsverband Sterk VO, waaronder alle scholen van Utrecht, Breukelen en Maarsen vallen.

Zij denkt mee in het zorgteam over leerlingen die specifieke aandacht nodig hebben, geeft advies en bemiddelt naar andere scholen toe.

Rita Portman, [r.portman@sterkvo.nl](mailto:r.portman@sterkvo.nl)

## 4. Afspraken en regels

In onze missie staat “Ithaka stelt zich ten doel leerlingen te begeleiden in hun groei naar een volwassen bestaan”. Dat vinden wij een hele belangrijke, maar ook moeilijke opdracht. De docenten en alle mensen die bij ons op school werken voeren hier regelmatig gesprekken over en zoeken soms ook hulp als we zelf niet precies weten wat we moeten doen. Wat we wel weten is dat we het samen moeten doen. Samen met de leerling, samen met de ouders en samen met andere docenten.

### 4.1 Omgangs- en integriteitscode

Op Ithaka geldt de omgangs- en integriteitscode, die geldt voor alle NUOVO-scholen. Daarin staat hoe wij met elkaar om willen gaan. Deze code is van toepassing op alle medewerkers en iedereen die op de school werkt, zoals stagiaires en vrijwilligers bijvoorbeeld. De code geldt ook in het contact tussen medewerkers en leerlingen, hun ouders en andere begeleiders van leerlingen. Voor bepaalde onderdelen geldt de code ook voor derden.

In de omgangs- en integriteitscode staan bijvoorbeeld de volgende onderwerpen:

- Gelijke behandeling ongeacht overtuiging;
- Normen en waarden;
- Kleding, uiterlijke verzorging;
- Relaties enz.;

De code vindt u op [www.nuovo.eu/documenten](http://www.nuovo.eu/documenten).

### 4.2 Sfeer en veiligheid

Wij zijn een openbare school. Wij staan open voor elke leerling, elke levensovertuiging of religie. Wij verlangen van alle leerlingen en medewerkers dat zij met respect voor elkaars persoon, levensovertuiging, religie, afkomst, seksuele voorkeur of geslacht, met elkaar omgaan en elkaar beter leren kennen. Dit alles in een prettige, vertrouwde sfeer waarbij wij ervan uitgaan dat het samenkomen van veel verschillende visies en culturen, een verrijking van ieder individu is en ook een goede voorbereiding op de maatschappij. Ook in de maatschappij krijgen onze leerlingen met veel uiteenlopende mensen te maken.

Om goed te kunnen werken moet iedereen zich op school thuis voelen. De school moet veilig zijn. Veilig, zodat eenieder zichzelf kan zijn en niet bang hoeft te zijn of zich onzeker hoeft te voelen. Daarnaast moeten leerlingen en medewerkers zich ook fysiek veilig voelen.

Elk jaar worden leerlingen bevraagd over hun gevoel van veiligheid op school. Als een leerling gepest wordt of zich onveilig voelt kan hij/ zij dit altijd bespreken met zijn mentor. Dit kan ook gaan over een situatie buiten school. Samen zoeken zij naar een oplossing. Hoor en wederhoor, in verbinding blijven met elkaar, en de visie van de school zijn daarbij leidende uitgangspunten. Zo nodig wordt er advies gevraagd aan de zorgcoördinator. Soms kun je pesten voorkomen. Dit doen wij door regelmatig hierover met elkaar te praten of een voorstelling of televisieprogramma te bekijken. Hierbij wordt gekeken naar een passend programma voor deze leerling(en).

#### Veiligheidsconvenant

Ithaka heeft samen met de andere scholen in de wijk, het wijkbureau en de politie een convenant getekend. Dit convenant heeft als doel de veiligheid in en rondom de school te vergroten door het tijdig signaleren van strafbaar gedrag. In het convenant is onder andere vastgelegd dat we als school altijd aangifte doen van strafbare feiten. We bevorderen in veel voorkomende gevallen ook dat de leerlingen aangifte doen van strafbare feiten.

Verder gelden de volgende regels:

- Bij constatering van diefstal, geweldpleging, etc. wordt de politie ingeschakeld.
- Wanneer diefstal wordt vermoed, mag de directie tassen, jassen en kluisjes controleren.
- Leerlingen die schade veroorzaken, worden daarvoor aansprakelijk gesteld.
- Leerlingen zijn verantwoordelijk voor hun eigen spullen.
- Kostbaarheden daarom graag thuislaten of opbergen in het schoolkluisje.
- Bij conflicten die ontstaan via sociale media wordt de politie ingeschakeld om verdere escalatie, onder en na schooltijd, te voorkomen.
- Een aantal keer per jaar komt de politie op school om de kluisjes en fietsen te controleren.
- Tegen bedreigingen of welke vorm van geweld dan ook zal altijd direct worden opgetreden. Optreden betekent dat bijvoorbeeld bij iedere vorm van reële bedreiging, aangifte zal worden gedaan bij de politie. Gewapend geweld zal altijd leiden tot schorsing of verwijdering van de leerling van school en er zal aangifte worden gedaan bij de politie. Ouders zullen van de schorsing of verwijdering en aangifte direct op de hoogte worden gesteld door de schooldirectie of een kernteamleider.

Gelukkig is het tot nu toe zo dat dit soort gedrag niet of nauwelijks voorkomt. Wij vinden het echter wel belangrijk om te blijven werken aan een veilige school voor alle betrokkenen.

Andere regels waar leerlingen zich aan moeten houden zijn vastgelegd in het leerlingenstatuut. Enkele basisregels zijn hieronder aangegeven. Daarnaast is er een protocol verkrijgbaar bij de administratie waarin omgaan met ongewenst gedrag in de school en op het schoolplein nader is uitgewerkt.

### Wat zijn de basisregels in de school?

We streven ernaar dat de volgende 5 regels worden nageleefd:

1. Respecteer elkaar. Draag eraan bij dat iedereen elke dag met plezier naar school kan gaan en in zijn waarde wordt gelaten.
2. Respecteer de omgeving (in en om de school). Zorg dat iedereen zich prettig kan voelen in een schone en veilige omgeving. Daarbij hoort ook respect voor elkaars eigendommen.
3. Respecteer werksfeer en werklust. Help eraan mee dat iedereen zo goed mogelijk kan werken in een rustige omgeving.
4. Respecteer gemaakte afspraken. Een goede samenwerking slaagt alleen als iedereen zich aan gemaakte afspraken houdt.
5. Respecteer je gezondheid. De school wil bijdragen aan het welzijn en de gezondheid van haar leerlingen en medewerkers. Daarom zijn er regels tegen het gebruiken van alcohol, tabak en drugs.

Wat deze vijf regels in de praktijk betekenen, wordt door de mentoren regelmatig in het mentoruur met de leerlingen besproken.

### Meldcode NUOVO Scholengroep

Als school dragen we zorg voor een veilige werk- en leeromgeving voor onze leerlingen en medewerkers. Daarnaast zijn we wettelijk verplicht om actief te handelen bij signalen van huiselijk geweld of kindermishandeling. Deze handelingen zijn erop gericht dat leerlingen die te maken hebben met een vorm van huiselijk geweld of mishandeling hierbij snel passende hulp kunnen krijgen zodat er een einde komt aan de situatie.

In de Meldcode huiselijk geweld en kindermishandeling van NUOVO Scholengroep is vastgelegd wat we daarin van onze medewerkers verwachten, welke stappen de school daarin onderneemt en welke

partners daarbij zijn betrokken. De Meldcode heeft betrekking op alle vormen van geweld in de huiselijke situatie, zoals mishandeling, seksueel geweld, genitale verminking en eengerelateerd geweld. Tot kindermishandeling wordt ook gerekend het getuige zijn van huiselijk geweld.

De Meldcode vindt u op de website van NUOVO scholengroep: [www.nuovo.eu/documenten](http://www.nuovo.eu/documenten).

#### Bedrijfs hulpverlening en preventie

Er loopt in het gebouw een geschoold team bedrijfshulpverleners (BHV) rond. Zij verlenen eerste hulp bij ongelukken en bij calamiteiten weten zij hoe de veiligheid van leerlingen en personeel het best gewaarborgd kan worden. In deze situaties moet dan ook iedereen direct hun aanwijzingen opvolgen. Onder leiding van de BHV wordt af en toe een ontruiming geoefend.

Een preventiemedewerker houdt alle veiligheidsaspecten in de school in de gaten. Zij waarschuwt de directie als de veiligheid ergens niet optimaal is. Verder wordt periodiek een risico-inventarisatie opgemaakt. In deze rapporten wordt steeds aangegeven welke maatregelen nodig zijn voor het vergroten van de veiligheid.

### 4.3 Regels omtrent roken, alcohol en drugs

#### Alcohol

- Op school en tijdens excursies is het gebruik van alcohol door leerlingen niet toegestaan.
- Het gebruik, bezit en onder invloed zijn van alcohol tijdens schooltijden is verboden.

#### Roken

Roken op het schoolterrein is niet toegestaan, zowel binnen als op het schoolplein.

#### Overige middelen (soft- en harddrugs)

Bezit en gebruik zijn verboden.

### 4.3 Beschadiging en vermissing

De school is niet verantwoordelijk voor het vergoeden van de kosten als gevolg van beschadiging of vermissing van zaken die een leerling mee naar school neemt. Daarom adviseren wij het volgende:

- Geen kostbare zaken mee naar school nemen.
- Waardevolle voorwerpen in de kluis bewaren.
- De fiets goed op slot zetten.
- Zorgvuldig omgaan met de eigen spullen en die van anderen.
- Gevonden voorwerpen altijd bij de conciërgebalie inleveren.

### 4.4 Wettelijke aansprakelijkheid

U bent als ouder of verzorger aansprakelijk voor de schade die uw kind eventueel toebrengt aan medeleerlingen, het schoolgebouw, de inventaris of de apparatuur. De schade valt meestal onder de wettelijke aansprakelijkheidsverzekering.

Mocht dat niet het geval zijn, dan draagt u als ouder de kosten van de aangerichte schade.

#### 4.5 Collectieve aansprakelijkheids- en reisverzekering

Voor alle activiteiten die in schoolverband worden georganiseerd heeft Ithaka een collectieve aansprakelijkheids- en reisverzekering afgesloten voor de leerlingen en de medewerkers. De dekking begint een uur voor aanvang van de school en eindigt een uur na het verlaten van de school of de tijd die de leerling redelijkerwijs nodig heeft om thuis te komen. Het betreft een aanvullende verzekering. Dit betekent dat altijd eerst de verzekering van u als ouder/verzorger zal worden aangesproken.

#### 4.6 Publicatie van foto's en video's

Op school worden elk jaar foto's gemaakt die gebruikt kunnen worden voor diverse publicaties zoals de schoolgids, de website en de schoolkrant. Mogelijk wordt uw kind dan ook gefotografeerd. Wij vragen ouders en leerlingen bij de intake om toestemming voor publicatie.

## 5. Praktische zaken

### 5.1 Lestijden en pauzes

De lessen duren 45 minuten. De lessen worden meestal in blokken van 90 minuten gegeven. We laten de lessen om kwart voor negen beginnen. Zo hebben ook leerlingen van buiten Utrecht de gelegenheid om op tijd te komen. Op tijd komen vinden we heel belangrijk. Het zorgt ervoor dat we veel tijd aan het leren kunnen besteden en dus meer kunnen leren.

#### Lestijden

<b>1<sup>e</sup> uur</b>	8.45-9.30
<b>2<sup>e</sup> uur</b>	9.30-10.15
pauze	10.15-10.35
<b>3<sup>e</sup> uur</b>	10.35-11.20
<b>4<sup>e</sup> uur</b>	11.20-12.05
pauze	12.05-12.35
<b>5<sup>e</sup> uur</b>	12.35-13.20
<b>6<sup>e</sup> uur</b>	13.20-14.05
Pauze	14.05-14.25
<b>7<sup>e</sup> uur</b>	14.25-15.10
<b>8<sup>e</sup> uur</b>	15.10-15.55

In het dagrooster van de leerlingen worden tussenuren zoveel mogelijk voorkomen. Voor afwezige docenten wordt, voor zover mogelijk, inval geregeld.

### 5.2 Schoolvakanties 2021-2022

Het schooljaar start in de week van 30 augustus 2021. De leerlingen ontvangen een brief waarin de eerste schooldag staat aangegeven. Tevens wordt in deze brief vermeld wanneer de leerlingen hun lesrooster en kennismakingsprogramma kunnen ophalen én wanneer zij kennismaken met hun mentor(en) en klasgenoten.

Herfstvakantie	Zaterdag 16 oktober t/m zondag 24 oktober 2021
Kerstvakantie	Zaterdag 25 december 2021 t/m zondag 9 januari 2022
Voorjaarsvakantie	Zaterdag 26 februari t/m zondag 6 maart 2022
2e Paasdag	Maandag 18 april 2022
Meivakantie	Zaterdag 23 april t/m zondag 8 mei 2022
Hemelvaartsdag	Donderdag 26 mei en vrijdag 27 mei 2022
2 <sup>de</sup> Pinksterdag	Maandag 6 juni 2022
Zomervakantie	Zaterdag 9 juli t/m zondag 21 augustus 2022



De medewerkers van Ithaka hebben twee à drie keer per jaar een studiedag. De leerlingen zijn op deze dagen vrij. De data worden tijdig per brief met de leerlingen meegegeven en op de website aangekondigd.

### 5.3 Ziekte, te laat komen en verzuim

Hoe moet een leerling ziek gemeld worden?

Als een leerling ziek is of om andere redenen niet op school kan komen, moet dat telefonisch worden doorgegeven vóór 08.30 uur (tel.nr. 030-2634634). Wanneer een leerling tijdens de lesdag ziek naar huis gaat, moet hij of zij zich afmelden bij de mentor of als deze niet bereikbaar is bij de teamleider.

Wat gebeurt er bij absentie?

Wij houden ieder uur de absentie van leerlingen bij. De mentor neemt bij onduidelijkheid rond de afwezigheid van leerlingen contact op met de leerling en/of de ouders of verzorgers. Andersom is het ook mogelijk dat ouders of verzorgers inzage kunnen krijgen in de absentie-overzichten van hun kind of pupil. We streven ernaar om gemiste tijd zoveel mogelijk in te laten halen. Als leerlingen regelmatig verzuimen, maakt de school daarvan melding bij de Gemeente (leerplichtambtenaar).

Kan een leerling vrij krijgen bij bijzondere omstandigheden?

Op Ithaka wordt volledig dagonderwijs geboden en dus dienen alle lessen en vakken te worden bezocht. Afspraken met dokter, tandarts, vreemdelingenpolitie, consulaat, advocaat etc. vragen wij u buiten de schooltijden te maken. Mocht dit niet kunnen, dan vraagt u schriftelijk verlof aan bij de mentor van uw kind. De mentor vraagt daarbij om een schriftelijke uitnodiging voor de genoemde afspraak.

### 5.4 Verlof

Voor bijzondere familieomstandigheden kan vooraf schriftelijk verlof worden aangevraagd. Een standaardformulier hiervoor is verkrijgbaar op de administratie en via de website. Op dit formulier dient te worden aangegeven waaruit de bijzondere omstandigheden bestaan.

Volgens de Leerplichtwet kan voor extra vakantie buiten de schoolvakanties alleen toestemming worden gegeven wanneer het gaat om een gezinsvakantie, die het gezin niet in de schoolvakantie kan opnemen in verband met de specifieke aard van het beroep van een van de ouders. De directeur kan in deze speciale gevallen slechts eenmaal per schooljaar, voor ten hoogste tien schooldagen, toestemming geven. Deze tien verlofdagen mogen nooit de eerste twee lesweken van het schooljaar betreffen of aaneengesloten zijn met een vakantie.

Toekenning of afwijzing van de verlofaanvraag wordt schriftelijk verleend door de directeur. Ook wanneer leerlingen vrij willen hebben voor het vieren van een religieus feest moet daarvoor schriftelijk verlof worden aangevraagd.

### 5.5 Boeken, laptop en lesmateriaal

Boeken

De schoolboeken kunnen op Ithaka worden geleend. Aan het begin van de schoolperiode wordt precies bijgehouden welke boeken aan de leerling zijn uitgereikt en in welke staat deze boeken zich bevinden. Wanneer een leerling naar een andere groep gaat of de school verlaat, dienen de boeken weer te worden ingeleverd in dezelfde staat als waarin ze werden uitgereikt. Er mag dus nooit in de boeken worden geschreven.

Voor het gebruik van de boeken moet een borg worden betaald van 50 euro. Als alle boeken weer netjes ingeleverd worden, wordt deze borg weer teruggegeven.

### Laptop en lesmateriaal

Vanaf de start van het schooljaar vragen wij elke leerling een laptop mee naar school te nemen. Daar zijn een paar redenen voor:

1. We werken met een digitale methode voor Nederlands (NT2), DISK. De leerlingen leren niet meer uit een boek, maar doen dat met een computerprogramma. Ze kunnen ook thuis hun laptop gebruiken om huiswerk op hun laptop te maken.
2. Steeds meer scholen gebruiken digitale programma's. Wij vinden het belangrijk dat onze leerlingen weten hoe dat werkt, als ze naar hun nieuwe school gaan.
3. Er zijn bijna geen beroepen meer, waar niet met een computer gewerkt wordt. Het is dus belangrijk dat leerlingen leren met computers te werken.
4. Sociale media als Facebook en Twitter spelen een steeds grotere rol in het dagelijks leven. Maar de sociale media brengen ook risico's met zich mee. We willen onze leerlingen leren om op een goede manier met deze media om te gaan.

## 5.6 Schoolpas, kluisje en fietsenstalling

Elke leerling krijgt bij het begin van het jaar een schoolpas. Deze kan gebruikt worden voor het lenen van boeken uit de bibliotheek.

We raden iedereen dringend aan al zijn waardevolle zaken in een kluisje op te bergen. Geld en andere waardevolle zaken moeten leerlingen niet in hun jas of in hun tas laten zitten.

Informatie over de schoolpas en het huren van een kluisje maken, vindt u in [hoofdstuk 8](#).

### Fietsenstalling

Ook de fiets moet altijd goed op slot gezet worden. Wel houden de huismeesters d.m.v. een videocamera de fietsenstalling in de gaten, terwijl er ook nog eens opnames worden gemaakt, maar voorkomen is beter dan genezen. De school neemt geen verantwoording voor op school gestolen of verloren goederen.

## 6. Extra activiteiten



### Beroepenmarkt

Deze beroepenmarkt wordt voorafgegaan door een programma waarbij de leerlingen zich oriënteren op beroepen waar “hun hart sneller van gaat kloppen”. Ze zoeken informatie op via internet en bedenken wat ze graag willen weten van mensen die daar echt werken. Op de beroepenmarkt hebben ze dan de mogelijkheid om met mensen van de verschillende bedrijven van hun keuze in gesprek te gaan om daarna bij een bedrijf ook echt op snuffelstage te gaan.

### Loopbaanweek

In deze week vinden allerlei activiteiten plaats die te maken hebben met je carrière. Dat zijn gesprekken met beroepsuitoefenaars, met succesvolle oud-leerlingen, sollicitatietraining, excursies, etc.

### Stageweken

Alle leerlingen die uitstromen naar het regulier voortgezet onderwijs lopen twee weken stage op de school waar zij hun onderwijstraject gaan vervolgen. In principe zijn de stageweken in de eerste weken van april. Als een leerling eerder uitstroomt, dan kunnen de stageweken eerder plaatsvinden.

### Lentekriebels

Gedurende een maand in het voorjaar wordt in de klassen gesproken over zaken die met liefde, relaties en seksualiteit te maken hebben. Er komen onderwerpen aan de orde als verkering, vrijen, homofilie, (meisjes)besnijdenis en social media(gevaaren). Niemand vertelt je hoe je over deze zaken moet denken, maar je leert wel hoe anders sommige anderen erover denken. Je leert ook wat in Nederland gewenst, ongewenst en strafbaar gedrag is.

### Leesweek

Een week waarin alle vormen van lezen centraal staan en het plezier dat je ervan kan hebben. Voorlezen, gedichten, bibliotheek, alles kan voorbijkomen.

### Krachtles

Kan een leerling een steuntje in de rug gebruiken omdat deze de vertrouwde omgeving is kwijtgeraakt en zich in Nederland nog niet helemaal vertrouwd voelt? Maakt een leerling zich zorgen over de toekomst, of denkt een leerling vaak aan zijn of haar verleden en heeft last van nare herinneringen. Dan kan de leerling in de krachtlessen aan het werk gaan met vragen over het leven in Nederland, waar kom ik vandaan, wie ben ik, vriendschap en verliefdheid, hoe ziet mijn dag eruit, wat kan ik in mijn vrije tijd doen, kijken naar mijn toekomst.

De leerling doet dit onder begeleiding in kringgesprekken en ook door te tekenen, muziek te maken, drama, spel, schrijven etc.

### Talentenshow

Bij de Assembly laten leerlingen op het podium zien wat ze kunnen: dans, zang, muziek, beeldende kunst, alles is mogelijk.

### Voorleeswedstrijd

Leerlingen kiezen de beste voorlezer van hun klas. Zij mogen meedoen aan de schoolfinale. En de winnaar van de schoolfinale doet mogelijk mee aan het Nederlands kampioenschap voor ISK-scholen.

### Dichtwedstrijd

Eens per jaar wordt het beste gedicht uitgekozen door een jury. Een kunstenaar maakt er een affiche van. Dit gedicht wordt een jaar lang tentoongesteld op de Marga Jongeriuszuil in de kantine op de La Bohème.

### Introductie

Elke week komen er nieuwe leerlingen op school. Om ze wegwijs te maken wordt er een rondleiding gegeven, wordt er uitgelegd wat de belangrijkste regels zijn en met welke personen ze te maken kunnen krijgen door hun mentoren en nieuwe klasgenoten.

### Excursies

Minimaal twee keer per jaar gaat een groep tijdens de schooldag op excursie. Dit kan een museumbezoek in Utrecht zijn of een bezoek aan een andere stad, maar ook een bezoek aan een winkel of markt om het dagelijks taalgebruik te oefenen.

### Sportdagen

De sportsectie organiseert regelmatig sportdagen, bijvoorbeeld basketbal-, volleybal en voetbaltoernooien.

### Schoolkamp

Om de leerlingen te laten wennen aan de Nederlandse schoolcultuur en om diverse sociale vaardigheden aan te leren of te oefenen, gaan we met alle leerlingen op schoolkamp.

Het programma wordt in samenwerking met de leerlingen gemaakt. Meestal hoort daar ook een bezoek aan een zwembad bij.

Meisjes en jongens slapen gescheiden. Er gelden dezelfde regels wat betreft het gebruik van alcohol en drugs als op school. De kampen duren twee of drie dagen en worden begeleid door de mentoren en soms stagiaires en docenten uit het klassenteam. Het kamp is verplicht voor alle leerlingen.

### Culturele activiteiten

Door het jaar heen worden theaterbezoeken en andere culturele activiteiten georganiseerd voor onze leerlingen.

### Mediawijsheid / filmproject

Leerlingen leren spelenderwijs om te gaan met allerlei media en ervaren wat dit met je kan doen. Daarnaast maken ze in teamverband een film die in het theater wordt vertoond.

### Schoolfeest

Naast het traditionele Sinterklaas- en Kerstfeest streven we ernaar om voor de leerlingen een schoolfeest te organiseren.

Het feest is alleen voor de eigen leerlingen. Om te voorkomen dat ook leerlingen van buiten de school binnen komen, worden er maatregelen getroffen en alle toegangen bewaakt. Drugs en alcohol zijn niet toegestaan.

# 7. Meedoen

## 7.1 Medezeggenschap

De medezeggenschapsraad (MR) houdt toezicht op het beleid dat de school voert en heeft belangrijke rechten: adviesbevoegdheid in sommige zaken en bij andere onderwerpen instemmingbevoegdheid. De vergaderingen van de MR zijn openbaar.

De MR bestaat uit medewerkers en ouders/verzorgers. Op dit moment bestaat de MR uit de volgende medewerkers: Karin Post-Roelse, IJfke Verweij en Jaap Dousi zijn de MR-leden. We kunnen de hulp van ouders/verzorgers goed gebruiken. Heeft u interesse om aan te sluiten, dan kunt u een e-mail sturen naar de heer Jaap Dousi, [jdousi@ithaka-isk.nl](mailto:jdousi@ithaka-isk.nl)

## 7.2 Leerlingen doen mee

Op Ithaka staat het werken aan je eigen toekomst centraal. Daarin is de leerling verantwoordelijk voor het eigen leren. Om eigenaarschap te bevorderen, proberen we onze leerlingen hierin te prikkelen. Zo kunnen leerlingen zich opgeven voor het sollicitatiepanel. Kandidaten die bij ons op gesprek komen, spreken eerst een half uur met leerlingen. Ook vinden er rondetafelgesprekken plaats met vertegenwoordigers uit de klassen om verbeteringen aan te brengen in de dagelijkse gang van zaken.

## 8. Kosten

### 8.1 Wat moeten leerlingen zelf aanschaffen?

Om het opgegeven werk en opdrachten te kunnen maken moeten leerlingen beschikken over:

- een laptop\*)
- een agenda
- een pen
- een potlood
- een geodriehoek
- een passer
- een gum
- een etui
- een multomap met gelinieerd en geruit papier
- een vijftal schriften
- een usb-stick
- een eigen oortje of koptelefoon wordt aangeraden i.v.m. hygiëne

Voor het volgen van de lessen lichamelijk opvoeding (sport) dienen leerlingen te beschikken over:

- gymschoenen met witte zolen, die uitsluitend in de gymzaal gedragen mogen worden
- een sportbroek of trainingsbroek
- een sportshirt (met lange of kort mouwen)
- een handdoek
- zeep

Voor het volgen van zwemlessen:

- een zwembroek of badpak
- een handdoek

\*) Voor leerlingen uit een asielzoekerscentrum die nog geen status hebben én voor leerlingen die onder de zorg van Stichting NIDOS vallen, verzorgt Ithaka een laptop. Wanneer u vragen hebt, kunt u contact opnemen met de Administratie via 030 - 2634634.

### 8.2 Schoolkosten

**Bijdrage voor activiteiten die niet door de overheid worden vergoed**

Het geld zal gebruikt worden voor activiteiten en middelen die niet door de overheid worden vergoed. Het gaat bijvoorbeeld om: sinterklaas, kerst- en paasviering, schoolkamp, buitenschoolse sportactiviteiten, leerlingenfeesten, excursies en culturele activiteiten. De medezeggenschapsraad ziet toe op een juiste besteding van de ouderbijdrage. U ontvangt voor de bijdrage een factuur.

**De hoogte van de bijdrage**

- De leerlingen die vóór 01-02-2022 op school komen betalen € 75,-.
- Leerlingen die na 01-02-2022 op school komen betalen minder.

Indien uw zoon/dochter in het bezit is van een U-pas en woont in Utrecht, Stichtse Vecht (Maarssen, Breukelen en Loenen), De Bilt of IJsselstein dan mag de school deze bijdrage afschrijven van de U-pas. Hiervoor dienen wij ieder cursusjaar wel een kopie van de U-pas te maken. Deze regeling geldt alleen voor leerlingen jonger dan 18 jaar en moet er ook nog saldo op de U-pas staan. Nadere informatie over deze U-pas regeling is te verkrijgen bij de administratie.



### **Uitsplitsing kosten**

Sinterklaas, Kerst en paasviering	€ 20,00
Leerlingenfeesten	€ 10,00
Excursies en buitenschoolse activiteiten	€ 30,00
Culturele activiteiten	€ 15,00

Ouder(s)/verzorger(s) hebben een positieve keuze om van de betreffende voorzieningen gebruik te maken.

### **Borg boeken**

De school koopt boeken aan voor alle leerlingen. Zij krijgen ze in bruikleen voor de periode dat ze op school zitten en betalen daarvoor € 50,00. De borg wordt op de eerste schooldag van de leerling contant betaald. Aan het eind van de periode dat de leerling op school zit en alle boeken over de periode dat de leerling op school zit goed zijn ingeleverd ontvangt u de borg terug.

### **Borg schoolpas**

Elke leerling krijgt bij het begin van het jaar een schoolpas. Deze wordt gebruikt om boeken uit de bibliotheek te lenen, maar bijvoorbeeld ook voor toegang tot een schoolfeest. Een nieuwe schoolpas bij beschadiging of kwijt raken kost € 5,-.

### **Borg en pas kluisje**

De kluisjes zijn te huur voor € 15,- per schooljaar. De leerling krijgt een pas om zijn of haar kluis te kunnen openen. De vergoeding van een kwijtgeraakte of beschadigde kluispas is € 5,-.

## **8.3 Beleid rond sponsoring**

Wat betreft sponsoring valt Ithaka onder de regeling van NUOVO:

**Artikel 1:** Inzake het sponsoringbeleid houden de scholen van NUOVO zich aan het [convenant 'Scholen voor primair en voortgezet onderwijs en sponsoring'](#).

**Artikel 2:** De scholen van NUOVO accepteren geen sponsoring: elke bijdrage waar een al dan niet vrijwillige verplichting tegenover staat, wordt geweigerd.

**Artikel 3:** De scholen van NUOVO mogen donaties accepteren.

### **Definitie sponsoring**

'Een geldelijke en/of materiële bijdrage, niet gebaseerd op de onderwijswetgeving, niet zijnde de ouder/leerlingenbijdragen, niet zijnde subsidies van charitatieve instellingen of de overheid, indien het bevoegd gezag daarbij, al dan niet uit eigen beweging, in welke vorm dan ook verplichtingen op zich neemt waarmee leerlingen in schoolverband<sup>1</sup> worden geconfronteerd'.

<sup>1</sup> Bijvoorbeeld binnen de schooltijden, het overblijven daaronder begrepen of naschoolse activiteiten die onder verantwoordelijkheid van de school worden georganiseerd.

# 9. Kwaliteit

## 9.1 Kwaliteitszorg

Op Ithaka zijn we pas tevreden als elke leerling doorstroomt naar een school die past bij zijn kwaliteiten. Daar doen wij ons best voor. Daarom evalueren we regelmatig de kwaliteit van ons onderwijs en verbeteren het.

### Kwaliteit bewaken

- We vergelijken de resultaten van de leerlingen met wat we bij de intake dachten te mogen verwachten. Als de resultaten hoger of lager uitvallen, onderzoeken we wat daarvan de redenen zijn en doen zo nodig aanpassingen.
- Leerkrachten binnen de school gaan bij elkaar op bezoek tijdens de lessen om van elkaar te leren.
- Teamleiders bezoeken lessen en geven zo nodig aanwijzingen voor verbeteringen.

### Samenwerken

- Hogeschool Utrecht: studenten komen bij ons het vak leren en wij leren weer van hen.
- Wij werken intensief samen met het mbo om ervoor te zorgen dat onze leerlingen op een goede manier doorstromen naar entree-, mbo-schakel- of hbo-schakelopleidingen.
- Ook onderhouden we contacten met de Vrije Universiteit, die een schakelprogramma aanbiedt.
- Met alle vo-scholen in de regio is een convenant gesloten over de overstap van leerlingen naar de vo-scholen. In dit convenant worden zaken geregeld rond de overstap en bijvoorbeeld een tweeweekse stage in de maanden voorafgaand aan de overstap.

## 9.2 Onderwijsinspectie

De onderwijsinspectie houdt toezicht op de kwaliteit van het onderwijs. Er verschijnen regelmatig rapporten over onze school. U kunt ze inzien op de website van de onderwijsinspectie. Kijk op [www.onderwijsinspectie.nl](http://www.onderwijsinspectie.nl). Vul daar de naam in van de school (Ithaka) en de plaatsnaam (Utrecht).

De schoolinspecteur voor onze school is mevrouw D. Mattijsen.  
Het adres van de onderwijsinspectie is Postbus 2730, 3500 GS Utrecht.

De Inspectie heeft in juni 2015 voor het laatst een bezoek gebracht aan Ithaka. De beoordeling was op alle fronten positief.

## 9.3 Tevredenheidsonderzoeken

We doen om de twee jaar twee tevredenheidsonderzoeken:

- Leerlingentevredenheid
- Medewerkerstevredenheid

De resultaten worden besproken met de medezeggenschapsraad. De uitkomst gebruiken we voor de verbetering van onze jaarplannen.

## 9.4 Omgaan met klachten

Op school kunnen problemen ontstaan tussen ouders of leerlingen en (medewerkers van) de school. Vaak worden zulke problemen in overleg met school opgelost. De school heeft een contactpersoon die de leerling, medewerker of ouder kan wijzen op de mogelijkheden die de klachtenregeling biedt. Voor Ithaka is dit Walter Smet. Hij is te bereiken via [wsmet@ithaka-isk.nl](mailto:wsmet@ithaka-isk.nl).

Als het probleem niet in overleg met de school kan worden opgelost, kan er via de externe vertrouwenspersoon van NUOVO een officiële klacht worden ingediend. Dit is Jacqueline Pulles. Zij is onder kantooruren bereikbaar op de vertrouwenslijn: 088-1440200. Daarnaast is het mogelijk om [via deze link contact](#) op te nemen met de organisatie van waaruit zij werkzaam is.

U vindt de regeling ook op [www.nuovo.eu/documenten](http://www.nuovo.eu/documenten).

### Adressen

Bevoegd gezag waar een klacht gemeld moet worden:

College van Bestuur NUOVO

Postbus 1415

3500 BK in Utrecht

De landelijke klachtencommissie waarbij NUOVO is aangesloten:

LKC

Postbus 85191

3508 AD Utrecht

Telefoon: 030-2809590 | E-mail: [info@onderwijsgeschillen.nl](mailto:info@onderwijsgeschillen.nl)